



NEMZETI SZAKÉRTŐI ÉS KUTATÓ KÖZPONT
SZOMBATHELYI INTÉZETE

Keule L.
5/14-1/2024.

Szám: RZS: 29200-801/5479-1/2024.szak.
Szakértői rendszer ügyszáma: Msz.: 60/2024.
Előzményi ügyszám: -

Kirendelés iktatószáma: 2024/NSZKK/1.
Kirendelés azonosítója: -

**IGAZSÁGÜGYI
MŰSZAKI
SZAKÉRTŐI VÉLEMÉNY**

1. A SZAKÉRTŐ KIRENDELÉSE

A SZOVA Szombathelyi Vagyonhasznosító és Városgazdálkodási Nonprofit Zrt. a 2024/NSZKK/1. számú megrendelésével kérte igazságügyi műszaki szakértői vélemény készítését.

Az intézet vezetője **Tangl László** igazságügyi szakértőt jelölte ki a szakvélemény elkészítésére.

A szakértő szakterületei:

- közúti járműtervezés műszaki
- mezőgazdasági és élelmiszeripari gépesítés
- útépítő gépek technológiai tervezése, fenntartása és üzemeltetése
- mobil rakodógép, rakodásgépesítés
- gépjármű-közlekedési műszaki (javítás, karbantartás, járműértékelés)
- közúti közlekedésbiztonsági műszaki (balesetelemzés)
- közúti jármű vizsgálat

2. LELET/ELŐZMÉNYEK

4 db eszköz és 1 db tehergépjármű értékelése.

Átadott iratok, bűnjelek:

2.1 A SZAKÉRTŐ FELADATA

1. 4 db eszköz és 1 db tehergépjármű értékelése ajánlat szerint.

3. A SZAKÉRTŐI VIZSGÁLAT MÓDSZERE

- Megvizsgáltam a járműveket, eszközöket.
- Fényképfelvételeket készítettem.
- A megbízás mellékleteként (helyszíni vizsgálatkor) rendelkezésre bocsátott iratanyagot áttanulmányoztam.
- A fenti adatok figyelembevételével a szükséges adatok, értékek megállapítására került sor.
- Végül a szakértői vélemény kialakítására és a feltett kérdések megválaszolására került sor.

4. FELHASZNÁLT SZAKIRODALOM, ESZKÖZÖK, MŰSZEREK

- A járműre vonatkozó műszaki adatokat tartalmazó adattár,
- Dr. Melegh Gábor: Gépjárműszakértés,
- Használt gépjárművek, földmunkagépek, építészeti gépek értékesítésével foglalkozó internetes portálok,
- Gumiabroncs profilmélység mérő,
- Digitális fényképezőgép,

5. SZAKMAI TÉNYMEGÁLLAPÍTÁSOK

A gépjármű és a vizsgált berendezés állóhelyi, szemrevételezéses vizsgálata történt meg a SZOVA ZRT. telephelyén. A szemle során a berendezést, járművet szemrevételezéssel, megbontás nélkül vizsgáltam.

A berendezést, gépkocsit az üzemelésük során több ember használta, különböző stílusban, különböző használati módban.

A vizsgálat nem terjed ki az alvázszám és a motorszám gyári állapotának vizsgálatára, az eredetiségvizsgálatra. A szakvéleményben a bemutatott okmányok adatait használjuk.

A jármű, berendezés forgalmi értékét a használtjármű piac megfigyelése, és adatainak gyűjtése alapján határoztam meg, mivel katalógusadat ilyen életkorú járműre már nincs, illetve berendezésekre forgalmi érték meghatározó program nincs.

A forgalmi értékének meghatározása során az alábbiakat vettem figyelembe:

- általános műszaki állapot
- kilométer/üzemóra telítettség,
- szükséges felújítások, javítások szükségessége,
- adott jármű piaci keresettsége,
- egyéb adatokból adódó korrekció.

Ahol a forgalmi érték tekintetében „forgalmi értéket nem képvisel” ott a jármű/berendezés értéke megfelel az adott időszakban fennálló hulladék átvételi értéknek.

1. A GUL-188 forgalmi rendszámú MAN 15.163 LRK típusú tehergépkocsi

Rendszám:	GUL-188	Fajta:	tehergépkocsi
Száll.szem.száma:	2 fő	Gyártmány:	MAN
Hengerűrtartalom:	6871 cm ³	Típus:	15.163 LRK
Saját tömeg:	7960 kg	Üzem mód:	diesel
Meg.egy.tömeg:	14200 kg	Gyártási év:	1998
Műszaki vizsga érvényesség:	2024.03.07.	Szín:	narancs
Seprő berendezés üo. állása:	26737,2	Km óra állása:	206558 Km

A járműre elől jobb oldalon 10.00 R22,5 méretű, Matador Master FR2 gyártmányú gumiabroncs van felszerelve. A gumiabroncson a futófelület bordázatának mélysége 6,9 mm. A járműre elől bal oldalon 10.00 R22,5 méretű, Matador Master FR2 gyártmányú gumiabroncs van felszerelve. A gumiabroncson a futófelület bordázatának mélysége 7,1 mm. Hátul jobb oldalon 10.00 R22,5 méretű, Dunlop SP 431 gyártmányú gumiabroncsok vannak felszerelve. A futófelület bordázatának mélysége a külső gumiabroncson 8,0 mm, a belső gumiabroncson 10,8 mm. Hátul bal oldalon 10.00 R22,5 méretű, Dunlop SP 431 gyártmányú gumiabroncsok vannak felszerelve. A futófelület bordázatának mélysége a külső gumiabroncson 7,6 mm, a belső gumiabroncson 10,1 mm

A kormányzás részegységeinek működését működéspróbával ellenőriztem. A kormánykerék működtetése során a kormányzáshoz tartozó részegységek funkciójuknak megfelelően működtek, részleges felújítás szükséges. A futóműhöz tartozó elemek is működőképesek. A légfékrendszer részleges felújítása szükséges. A hajlékony és merev fékcsövek megfelelő állapotúak, azokon szakadás, repedés nem található. A jármű ABS rendszerrel szerelt. Az elektromos rendszer különböző részei - különösen a világító és jelzőberendezések, ablaktörlő, - funkciójuknak megfelelően működtek.

A fényezés több helyen lepattogzott, matt, karcos. A külső esztétikai állapota a korának és a munkavégzés körülményeinek megfelelő. A vezetőfülke korának megfelelő állapotú, szennyezett. Az első szélvédő a jobb alsó sarokrésznél többszörösen repedt.

A jármű kérelemre ideiglenesen kivonásra került. A tehergépkocsi jobbkormányos gépjármű, figyelmeztető jelzés használatára jogosult, utcaseprő felépítménnyel szerelt.

A járműbe típusazonos felújított motor került beépítésre 2 éve.

A tehergépkocsi korongos menetíró készülékkel szerelt, újra hitelesítése szükséges.

A felépítmény tartálya több helyen átkorrodált, cseréje szükséges.

A serőrész működőképes, a seprőkefék megfelelő állapotúak. A hidraulika rendszerből enyhe olajszivárgás tapasztalható.

A seprőrész működtetéséhez szükséges elemek, részegységek felújítása szükséges.

A járműről készült az 1-15. számú fényképfelvétel.

Az GUL-188 forgalmi rendszámú 15.163 LRK típusú tehergépkocsi forgalmi értéke 2024. február 19-re vonatkoztatva 500.000,- Ft+ÁFA-ban határozható meg.

2. A GF E280 típusú mélyásó szerelék hidraulika kiépítéssel a bontókalapácshoz, MH 90S bontókalapács felfogatóval a mélyásó szerelékre, 2 db véső

a, GF E280 típusú mélyásó szerelék hidraulika kiépítéssel a bontókalapácshoz

Sorozatszám: 03401

Gyártási év: 2018

Tömeg: 680 kg

Hidraulika olajnyomás 165 bar.

Hidraulika olaj átfolyási mennyiség 35-45 l/p.

Oldalra mozgatható.

A letalpalók egymástól függetlenül működtethetők.

A maximális ásási mélység 2800 mm.

Felszerelhető 2,2-3,4 t tömegű „eszközhordozóra”.

300 mm-es mélyásó kanállal szerelt.

A bontókalapács működtetéséhez kiépített hidraulika rendszerrel szerelt. A bontókalapács felfogató is fel van szerelve a mélyásó szerelékre.

A fényezése enyhén sérült. A hidraulika rendszerből olajfolyás nem tapasztalható. Valamennyi funkciója megfelelően működik. Az eszköz újszerű állapotú. Keveset használt.

b, MH 90S bontókalapács 2 db vésővel

Sorozatszám: 00365

Gyártási év: 2018

Tömeg: 115 kg

Hidraulika olajnyomás 120 bar

Hidraulika olaj átfolyási mennyiség 20-40 l/p

Eszköz átmérő 48 mm

Felszerelhető 1,8-3,2 t tömegű „eszközhordozóra”

A fényezése enyhén sérült. A hidraulika rendszerből olajfolyás nem tapasztalható. Valamennyi funkciója megfelelően működik. Az eszköz újszerű állapotú. Keveset használt.

A vésőfejek újszerű állapotúak.

Az eszközökről készült a 16-28 számú fényképfelvétel.

A GF E280 típusú mélyásó szerelék hidraulika kiépítéssel a bontókalapácshoz, MH 90S bontókalapács felfogatóval a mélyásó szerelékre, 2 db véső forgalmi értéke 2024. február 19-re vonatkoztatva 3.000.000;- Ft+ÁFA-ban, azaz hárommillió forint + ÁFA értékben határozható meg.

6. VÁLASZ A FELTETT KÉRDÉSEKRE

Az GUL-188 forgalmi rendszámú 15.163 LRK típusú tehergépkocsi forgalmi értéke 2024. február 19-re vonatkoztatva 500.000;- Ft+ÁFA-ban, azaz ötszázezer forint + ÁFA értékben határozható meg.

A GF E280 típusú mélyásó szerelék hidraulika kiépítéssel a bontókalapácshoz, MH 90S bontókalapács felfogatóval a mélyásó szerelékre, 2 db véső forgalmi értéke 2024. február 19-re vonatkoztatva 3.000.000;- Ft+ÁFA-ban, azaz hárommillió forint + ÁFA értékben határozható meg.

7. CSATOLT MELLÉKLETEK

28 db fényképfelvétel

A szakvélemény előkészítésében segédszemélyzetként leíró vett részt.

Szombathely, 2024. február 26.




Tangl László
igazságügyi műszaki szakértő
nyilvántartási szám: 5286

Az igazságügyi szakértőkről szóló 2016. évi XXIX. törvény 48. § (3) bekezdése alapján igazolom, hogy a szakvélemény a Nemzeti Szakértői és Kutató Központ – igazságügyi szakértői intézmény – tevékenységi körében és az eljárási szabályok betartásával készül.

Budapest, 2024. február „26”



Készült: 3 példányban
Kapja: 1. sz. pld.: NSZKK irattár
2-3. sz. pld.: Címzett



1, A GUL-188 forgalmi rendszámú tehergépkocsi



2, A GUL-188 forgalmi rendszámú tehergépkocsi



3, A GUL-188 forgalmi rendszámú tehergépkocsi



4, A GUL-188 forgalmi rendszámú tehergépkocsi



5, A GUL-188 forgalmi rendszámú tehergépkocsi seprő része



6, A GUL-188 forgalmi rendszámú tehergépkocsi seprő része



13, A GUL-188 forgalmi rendszámú tehergépkocsi vezetőfülkéje



14, A GUL-188 forgalmi rendszámú tehergépkocsi vezetőfülkéje



15, A GUL-188 forgalmi rendszámú tehergépkocsi első szélvédője



16, GF mélyásó szerelék E280 (280E200) gyorscsatlakozóval



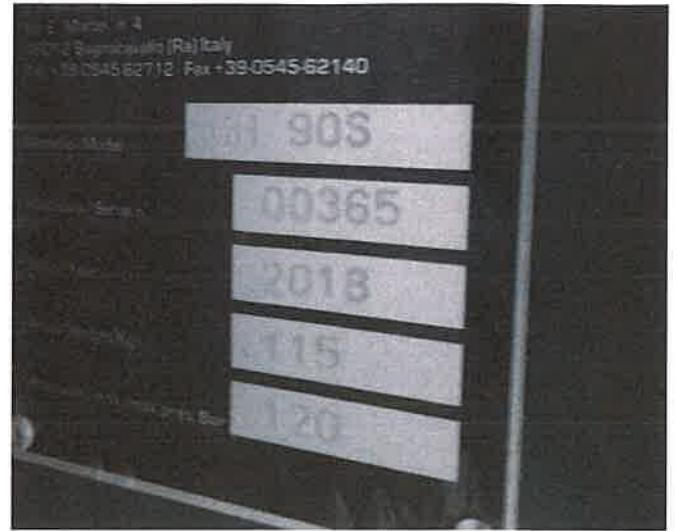
19, GF mélyásó szerelék E280 (280E200) gyorscsatlakozóval + bontókalapács felfogató



18, GF mélyásó szerelék E280 (280E200) gyorscsatlakozóval



25, MH 90 S bontókalapács gyorscsatlakozóval



26, MH 90 S bontókalapács gyorscsatlakozóval, adattábla



27, Véső



28, Véső